

PROGRAM PRAC KONSERWATORSKICH
KONSERWACJA WIĘŻBY DACHOWEJ Z WYMIANĄ
POSZYCIA DACHOWEGO ORAZ FUMIGACJI I
IMPREGNACJI CHAŁUPY Z BAŻANOWIC Z 1875
ROKU GPE-113

W

MUZEUM "GÓRNOŚLĄSKIM PARKU
ETNOGRAFICZNYM W CHORZOWIE"



Opracowanie:

Paulina Chyłka-Księżarek

I. DANE INWENTARYZACYJNE:

RODZAJ: budownictwo drewniane, budynek mieszkalny

AUTOR, WARSZTAT, SZKOŁA: nieznane

TECHNIKA: ciesiołka

LOKALIZACJA: Muzeum „Górnośląski Park Etnograficzny w Chorzowie” ul. Parkowa 25,
41-500 Chorzów

WŁAŚCICIEL: j.w.

UŻYTKOWNIK: j.w.

WYMIARY: wys.: 670 cm,

szer.: 1136cm,

głęb.: 610 cm,

WCZEŚNIEJSZE KONSERWACJE: nie

WPIS DO INWENTARZA MUZEUM: nr inw. GPE-113

II. HISTORIA:

Chałupę wybudowano w 1875 roku we wsi Bażanowice, powiat cieszyński, pierwotnie pełniła funkcję mieszkalną. W 1961 roku wytypowano do przeniesienia na teren nowotworzonego Muzeum w Chorzowie. W tym czasie obiekt zachowany był w dobrym stanie, od czasu powstania do momentu przeniesienia obiektu nie wprowadzono większych zmiany w oryginalnym wyglądzie i rozplanowaniu budynku. Prace rozbiórkowe rozpoczęto w 1969 roku, następnie materiał przewieziono na teren Muzeum. W latach 1970-1975 prowadzono prace konserwatorskie na obiekcie równocześnie przystąpiono do ponownego odtworzenia na terenie ekspozycji. Obiekt oddano do użytkowania w 1975 roku. Od czasu posadowienia na terenie Muzeum nie przeprowadzono na obiekcie rozległych prac konserwatorskich ani remontowo-budowlanych, prowadzono jedynie drobne prace estetyczne i profilaktyczne mające na celu zabezpieczyć obiekt przed degradacją biologiczną. W 1995 roku położono nowe klepisko a w 2013 roku przeprowadzono impregnację zrębu oraz więźby dachowej preparatami Boramon oraz Drewnochron.

III. OPIS:

Budynek wchodzi w skład ekspozycji plenerowej Muzeum „górnoląski Park Etnograficzny w Chorzowie” reprezentuje walory ludowego budownictwa regionu cieszyńskiego, wraz z Kuźnią z Zamarsk oraz stodołą z Ustronia tworzą zagrodę średnio bogatego chłopa.

Budynek mieszkalny jednokondygnacyjny ze strychem, podpiwniczony, posadowiony na lekkim wzniesieniu opadającym w kierunku drogi, szerokofrontowy. Ściany wzniesione na podmurówce z kamieni, konstrukcja ścian zrębowa na planie prostokąta. W narożach wiązana na nakładkę w dolnych 2 wieńcach, pozostałe na obłap bez ostatków. Przerwy między belkami wypełnione mchem. Od frontu dostawiony ganeczek o konstrukcji słupowej zwany pawłoczką, z ganku prowadzi zejście do murowanej piwnicy z kamieni i cegieł o sklepieniu kolebkowym. Chałupa przykryta jest dachem dwuspadowym półszczytowym, konstrukcja więźby krokwiowo – jętkowa, kryta gontem, od frontu okap częściowo wydłużony nad ganeczkiem. Szczyty szalowane pionowymi deskami z wyciętym świetlikiem w kształcie gwiazd.

Do budynku prowadzą kamienne schody z drewnianą balustradą wykonaną z listew.

Drzwi: Do wnętrza chałupy prowadzą dwa otwory wejściowe umieszczone w dłuższych ścianach budynku na osi. Oba otwory wypełnione drzwiami drewnianymi deskowo – listwowych.

Drzwi wewnętrzne prowadzące z sieni do poszczególnych pomieszczeń otwierane do sień (oprócz drzwi prowadzących do chlewa) deskowo-listwowe na zawiasach (3 szt. wtórne).

Okna: Chałupa posiada 5 otworów okiennych. W elewacji frontowej dwa otwory, w elewacjach szczytowych jeden i w drugiej elewacji dwa. Okna są drewniane, pojedyncze, otwierane, dwuskrzydłowe, każde ze skrzydeł podzielone na trzy kwatery. Pod oknami drewniane parapety.

Wnętrze chałupy podzielone na cztery pomieszczenia: kuchnia, izba, komora, chlew, rozmieszczone symetrycznie po obu stronach sieni, zajmującej centralną część obiektu. Strych i piwnica jednoprzestrzenne.

Wewnątrz chałupy ściany bielone wapnem oprócz komory i chlewu.

Podłogi: drewniane w izbie i kuchni oraz komorze, w sieni oraz chlewie klepisko, dodatkowo w chlewie ułożone brusy z drewna.

Stropy drewniane z desek kładzionych na zakładkę wzdłuż dłuższej ściany, przybijane do tragarzy. Od strony strychu powierzchnia pokryta jest ubitą warstwą gliny wraz ze słomą.

Instalacja: sygnalizacji p.poż i włamaniowa, elektryczna.

Ogrzewanie piecowe.

IV. STAN ZACHOWANIA:

Stan zachowania obiektu zróżnicowany. Widoczne ślady powolnej degradacji. Brak izolacji poziomej między podmurówką a podwaliną chałupy od stron dłuższych ścian. Uszkodzenia konstrukcyjne belek ściany w postaci pęknięć wzdłużnych nie przekraczających 15 mm szerokości rozwarcia. Część belek zrębu uległo korozji biologicznej w wyniku nieszczelności skorodowanego pokrycia dachowego powodowała wielokrotne zalewanie wodami opadowymi stropu oraz ścian konstrukcji budynku szczególnie w górnych partiach zrębu. Znaczne zawilgocenie drewna sprzyjało rozwojowi korozji biologicznej elementów powały, tragarzy, desek okapu, przepustnic ganeczku oraz części belek zrębu widocznych przede wszystkim na zewnątrz elewacji. Od strony pomieszczeń brak widocznych śladów degradacji biologicznej. Widoczne ślady żerowisk ksylofagów szczególnie w górnych partiach zrębu w miejscach narażonych na zawilgocenie. Trudno ocenić stan tych elementów oraz stopień ich degradacji, będzie to możliwe dopiero po rozpoczęciu prac, po usunięciu pokrycia dachu oraz polepy i desek powały. Największa widoczna degradacja, zawilgocenie oraz zagrzybienie od strony frontowej chałupy. Poszycie dachowe z gontów w złym stanie, liczne oznaki korozji biologicznej ubytki w strukturze drewna oraz odpadające elementy drewniane. Stolarka drzwiowa i okienna w dobrym stanie, skorodowane elementy metalowe. Więźba dachowa w stanie dobrym bez widocznych śladów korozji, jednak długotrwałe narażanie na systematyczne zalewanie wodami opadowymi nie można wykluczyć zniszczeń nie widocznych od strony poddasza bez demontażu poszycia.,.

Wnętrze chałupy w dobrym stanie. Podłogi dobrze zachowane, miejscami widoczne zawilgocenia oraz pleśń na zrębie oraz tragarzach w komorze. Obiekt wymaga pilnych

V. PROGRAM PRAC KONSERWATORSKICH:

1. Demontaż i utylizacja starego gontu z dachu chałupy.
2. Demontaż polepy i desek powały.

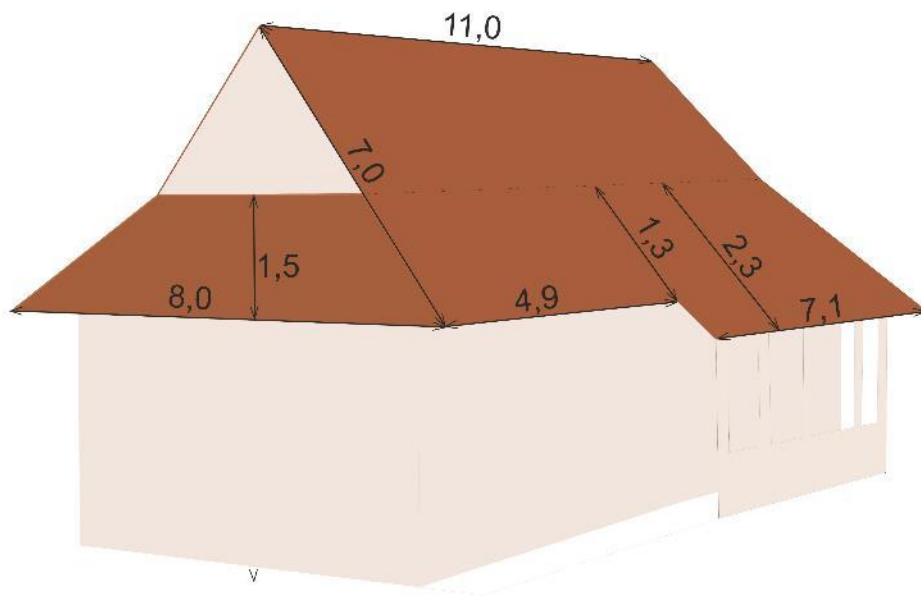
3. Zabezpieczenie przed deszczem osłoną z materiałów wodoodpornych konstrukcji drewnianej oraz wnętrza budynku odsłoniętego w czasie prac
4. Sprawdzenie stanu drewnianych elementów konstrukcji dachu, wymiana zagrzybionych i zniszczonych części po wcześniejszej konsultacji z pracownikiem Muzeum..
5. Zabezpieczenie i demontaż instalacji p.poż i antywłamaniowej w niezbędnym zakresie. System antywłamaniowy jest objęty gwarancją i wszelkie prace przy nim mogą spowodować jej utratę, jakiegokolwiek działania ingerujące w system muszą być wykonane w porozumieniu i za zgodą udzielającego gwarancji.
6. Zabezpieczenie i ewentualny demontaż instalacji odgromowej.
7. Sprawdzenie stanu desek szczytów, odczyszczenie, przeprowadzenie ewentualnych wymian, napraw i wzmocnień. Nowe elementy drewniane muszą być wykonane z drewna powietrzno – suchego, oraz być odpowiednio wcześniej zaimpregnowane (ciśnieniowo lub próżniowo)
8. Oczyszczenie i odkurzenie drewna.
9. Wymiana części zdegradowanych łąt, zastosowanie żerdzi z drewna sosnowego lub świerkowego średnicy 4-7 cm lub kantówki o dł. 5-8 metrów. Nowe elementy drewniane wprowadzane w konstrukcję budynku muszą być odpowiednio wcześniej zaimpregnowane (ciśnieniowo lub próżniowo).
10. Wymiana rynny drewnianej wraz z elementami mocującymi po wcześniejszej konsultacji z pracownikiem Muzeum.
11. Wymiana lub wzmocnienie zdegradowanych elementów konstrukcyjnych (3 krokiewki) pokrycia ganeczku należy zastosować drewno tego samego gatunku co oryginał, zachować typ montażu oraz wymiary i zdobienia dekoracyjne elementów. Należy użyć drewna powietrzno – suchego, impregnowanego ciśnieniowo lub próżniowo.
12. Osuszenie zawilgoconych elementów drewnianych.
13. Wymiana lub wzmocnienie podwaliny w konstrukcji ganku, zastosowanie drewna powietrzno – suchego, impregnowanego ciśnieniowo lub próżniowo, należy użyć drewna tego samego gatunku oraz odpowiadający wymiarami wymienianemu elementowi. Należy zachować typ wiązania zgodny z oryginałem. Dolną część drewna od strony ziemi należy uszczelnić preparatami na bazie bitumów oraz wykonać izolację przeciwwilgociową z papy bitumicznej w miejscu styku drewna i kamienia.
14. Impregnacja w obszarach występowania grzybów oraz starych elementów konstrukcji dachowej preparatem Aidol M flussig firmy Remmers konstrukcji dachowej. Zabieg

należy przeprowadzić na całej dostępnej powierzchni drewna, szczególną uwagę zwrócić na obszary trudnodostępne oparcia belek, połączeń ciesielskich, ognisk rozkładu.

15. Wykonanie nowej powały z desek z drewna iglastego o analogicznych wymiarach, powietrzno- suchych, wcześniej zaimpregnowanych ciśnieniowo lub próżniowo.
16. Wykonanie glinianej polepy wzmacnianej słomą .
17. Położenie nowego gontu drewnianego łupanego, impregnowanego.
18. Wykonanie obróbki blacharskiej wokół komina z blachy ocynkowanej o grubości 0,5 mm
19. Ponowny montaż systemu antywłamaniowego i ppoż. oraz instalacji odgromowej.
20. Sprawdzenie sprawności systemu antywłamaniowego i ppoż. W obecności pracownika Muzeum.
21. Uporządkowanie terenu po zakończeniu prac oraz utylizacja starego poszycia dachu oraz zdegradowanych elementów drewnianych usuniętych z konstrukcji.

FUMIGACJA I IMPREGNACJA :

1. Zabezpieczenie terenu wokół obiektu – taśmy, bariery odgradzające teren, rozmieszczenie oznakowania ostrzegawczego, informacyjnego: „zakaz zbliżania”, „uwaga”, „niebezpieczeństwo”.
2. Przygotowanie szczelnego namiotu z folii gazoszczelnej, poszczególne fragmenty folii sklezione taśmą, na styku z ziemią uszczelnienie poprzez wkopanie folii w grunt. W razie konieczności wykonanie stelażu wokół budynku pod folię.
3. Równomierne rozłożenie fumigantów (fosforowodór) wewnątrz budynku.
4. Kontrola procesu gazowania i szczelności namiotu.
5. Po wymaganym czasie, ostrożne odgazowywanie obiektu, usunięcie namiotu oraz produktów ubocznych gazowania i ich utylizacja.
6. Oczyszczenie elementów drewnianych: ścian, podłóg, stropów, elementów konstrukcyjnych więźby dachowej z wszelkich zanieczyszczeń powierzchniowych, kurzu, brudu.
7. W razie konieczności usunięcie luźnych odspojonych fragmentów belek pod nadzorem pracownika Muzeum.
8. Impregnacja ochronna wewnątrz i na zewnątrz zarówno zrębu jak i drewnianego pokrycia dachu preparatem Xilix Gel oraz ogniochronna preparatem Fobos M-4 poprzez wielokrotny natrysk impregnatów pod niskim ciśnieniem w niewielkich odstępach czasu ok 15 – 30 min i lub wstrzykiwanie, dopuszcza się wykonanie nawiertów w drewnie po wcześniejszych konsultacjach i pod nadzorem pracownika Muzeum. Zabiegi impregnacji należy przeprowadzić w warunkach określonych przez producenta preparatów.



CHAŁUPA Z BAŻANOWIC
(wymiary podane w metrach)



Chałupa z Bażanowic, widok od frontu



Chałupa z Bażanowic, widok od tyłu



Chałupa z Bażanowic, ściana szczytowa



Chałupa z Bażanowic, ściana szczytowa



Chałupa z Bażanowic, ściana szczytowa, degradacja biologiczna górnych belek zrębu



Chałupa z Bażanowic, krokiewka ganeczku, widoczna korozja biologiczna



Chałupa z Bażanowic, degradacja biologiczna desek okapowych



Chałupa z Bażanowic, rozkład biologiczny drewna desek okapu



Chałupa z Bażanowic, korozja biologiczna drewna desek okapowych oraz tragarzy



Chałupa z Bażanowic, strych, deski szczytowe



Chałupa z Bażanowic, fragment połaci dachu od strony poddasza