

# Konservacja malowanej szafy ludowej ze zbiorów Muzeum „Górnośląski Park Etnograficzny w Chorzowie”

Barbara Klajmon

Muzeum „Górnośląski Park Etnograficzny w Chorzowie”

**Meble ludowe kojarzone są przede wszystkim z funkcjami utylitarnymi.** W większości były to skromne, proste sprzęty użytkowe, niezbędne w codziennym życiu. Jednakże jako przedmioty najbliższe swym właścicielom w naturalny sposób stały się zwierciadłem ich potrzeb estetycznych. Spośród wielu wytworów ludowych rzemieślników jednymi z najpiękniejszych i najbardziej kunsztownych są niewątpliwie meble malowane.

Niniejszy artykuł ma na celu przedstawienie problemów konserwacji tego typu zabytków w realiach niewielkiego muzeum typu skansenowskiego. Zawiera także krótką prezentację kolekcji mebli znajdującej się w chorzowskiej placówce. Właściwe rozważania zostaną poprzedzone skróto- wym przypomnieniem stanu badań nad ludowym meblarstwem.

Zainteresowanie polskim meblarstwem ludowym datuje się od końca XIX wieku i zbiega się z odkryciem sztuki podhalańskiej. Szersze opisy sprzętów i mebli przyniosły lata 20. XX wieku. Rozległe badania poświęcone tej tematyce miały miejsce dopiero po II wojnie światowej. Szeroki opis stanu eksploracji interesującego nas tematu przynosi praca Romana Reinfussa: *Meblarstwo ludowe w Polsce*<sup>1</sup>. Powstała ona w 1977 roku, lecz w odniesieniu do mebli górnośląskich stan badań niewiele się zmienił. Podobnie jak w całej Polsce, pierwsze szersze opisy sprzętów wykorzystywanych w naszym regionie powstają w latach 20. XX wieku. O wyposażeniu mieszkań górali śląskich pisał Longin Malicki w *Zarysie kultury*

*materialnej górali śląskich*, szeroki opis malowanych mebli górnośląskich zamieścił Tadeusz Dobrowolski w *Sztuce województwa śląskiego* oraz Mieczysław Gładysz w *Góralskim zdobnictwie drzewnym na Górnym Śląsku*<sup>2</sup>. Nadal najważniejsze pozostają opracowania Ludwika Dubiela: *Wnętrze mieszkalne domu chłopskiego na Górnym Śląsku* oraz *Zdobnictwo skrzyń na Śląsku Cieszyńskim i Górnym*<sup>3</sup>. Z nowszych publikacji należy wymienić pracę Karola Piegzy: *Cieszyńskie skrzynie*, Tomasza Czerwińskiego: *Wyposażenie domu wiejskiego* oraz artykuły Ireny Białas: *Wnętrza mieszkalne. Meble. Sprzęty* oraz Bożeny Kubit: *Sztuka ludowa* zamieszczone w zbiorze *Ludowe tradycje. Dziedzictwo kulturowe ludności rodzimej w granicach województwa śląskiego*<sup>4</sup>.

Podsumowując posiadane informacje o ludowych meblach, trzeba podkreślić, że sprzęty te nie były szczegółowo opisywane w dawnych relacjach etnograficznych. Stąd też praktycznie nieznane są meble wcześniejsze niż z końca XVIII wieku. Także w górnośląskich kolekcjach muzealnych zachowały się przede wszystkim obiekty dziewiętnastowieczne i jedynie pojedyncze egzemplarze są datowane wcześniej – na koniec XVIII wieku. Najpopularniejszym ludowym, ozdobnym meblem były malowane skrzynie. Były to zarazem sprzęty najcenniejsze, stanowiące najczęściej element posagu gospodyni (stąd zwane wiannymi). Służyły do przechowywania kobiecej odzieży. W cieszyńskim zwano je *trówałami*, *truchłami*, a w środkowej i północnej części Górnego Śląska – *malówkami*. Mebel ten ustawiano zawsze w eksponowanym miejscu, najczęściej na wprost wejścia, pod oknem. Znacznie rzadziej pojawiały się malowane szafy służące do przechowywania odzieży.

Szafy wywodzą się z mebli o charakterze miejskim czy też dworskim. Geneza szafy – wolnostojącego mebla, służącego przede wszystkim do przechowywania odzieży – sięga gotyku. Wówczas jednak był to przede wszystkim sprzęt zakrystyjny. Szafy jako meble domowe pojawiły się pod

■ 2 L. Malicki, *Zarys kultury materialnej górali śląskich. Materiały do kultury społecznej górali śląskich*, Katowice 1936 [reprint Muzeum Śląskie w Katowicach, Katowice 2004]; T. Dobrowolski, *Sztuka Województwa Śląskiego*, Katowice 1923 [reprint Muzeum Śląskie w Katowicach, Katowice 1994]; M. Gładysz, *Góralskie zdobnictwo drzewne na Górnym Śląsku*, Kraków 1935.

3 L. Dubiel, *Wnętrze mieszkalne domu chłopskiego na Górnym Śląsku*, „Rocznik Muzeum Górnośląskiego w Bytomiu. Etnografia” 1967, z. 2; idem, *Zdobnictwo skrzyń na Śląsku Cieszyńskim i Górnym*, „Polska Sztuka Ludowa” 1956, R. X.

4 K. Piegza *Cieszyńskie skrzynie*, Czeski Cieszyń 1983; T. Czerwiński, *Wyposażenie domu wiejskiego*, Warszawa 2009; I. Białas, *Wnętrza mieszkalne. Meble. Sprzęty*, [w:] *Ludowe tradycje. Dziedzictwo kulturowe ludności rodzimej w granicach województwa śląskiego*, red. B. Bazielich, Wrocław – Katowice 2000, s. 91; B. Kubit, *Sztuka ludowa*, [w:] *Ludowe tradycje...*, s. 121.

koniec XV wieku we Włoszech. W Polsce odnotowywano w inwentarzach dworskich ich istnienie już w XVI wieku. Dość długo pozostawały sprzętami związanym przede wszystkim z wnętrzami pałacowymi i dworskimi. Do domów uboższych, mieszczańskich trafiły na przełomie XVII i XVIII wieku. Ich pojawienie się w wiejskich obejściach – u bogatych chłopów można datować na wiek XVIII, przy czym dotyczy to wyłącznie Dolnego Śląska, Pomorza Gdańskiego, Warmii i Mazur. Z Dolnego Śląska rozprzestrzeniły się na Opolszczyznę, Górny Śląsk i Śląsk Cieszyński<sup>5</sup>. B. Kubit i L. Dubiel podkreślają, że z początku posiadali je jedynie bogaci chłopci, podobnie wypowiada się Reinfuss, który stwierdza, że szafy jako sprzęty droższe z trudem przedostawały się nawet do uboższego mieszczaństwa<sup>6</sup>. W pierwszej połowie XIX wieku malowane szafy na Górnym Śląsku pojawiały się rzadko, rozpowszechniły się w drugiej połowie wieku<sup>7</sup>. Na pozostałych obszarach objekty te w wiejskich wnętrzach pojawiły się znacznie później i pozostawały wyznacznikiem statusu społecznego. R. Reinfuss wspomina, że: „w Łowickiem jeszcze w okresie międzywojennym, gdy ktoś miał szafę, i to w dodatku z lustrem, sąsiedzi mówili z podziwem »oloboga, jaki bogoc«”<sup>8</sup>. Trzeba także podkreślić, że ludowe szafy malowane zostały szybko wyparte przez meble typu miejskiego – fornirowane i politurowane. Proces upodabniania się wyposażenia wnętrz domów chłopskich do miejskich mieszkań rozpoczął się już w latach 80. XIX wieku, a nasilił na przełomie XIX i XX wieku. Dotyczy to przede wszystkim tych rodzin, które miały stały kontakt ze środowiskami miejskimi.

Zbiory malowanych mebli znajdujące się w Muzeum „Górnośląski Park Etnograficzny w Chorzowie” liczą blisko 30 eksponatów. Zaczęto je gromadzić z początkiem lat. 70. XX wieku, jeszcze przed oficjalnym otwarciem Muzeum, przede wszystkim w celu wyposażenia zabytkowych obiektów na jego terenie. Zdecydowaną większość stanowią skrzynie wianne. Najstarsza z nich pochodzi z Koniakowa i datowana jest na 1794 rok. Najmłodsza to skrzynia jednobarwna z Dębu (dzielnicy Katowic), która powstała na początku XX wieku<sup>9</sup>. Najliczniejsza grupa eksponatów pochodzi z wsi be-

■ 5 Szerzej o genezie i rozprzestrzenianiu się tych mebli: R. Reinfuss, *Meblarstwo ludowe...*, s. 198–200.

6 B. Kubit, *Sztuka ludowa...*, s. 127; L. Dubiel, *Wnętrze...*, s. 19–24; R. Reinfuss, *Meblarstwo ludowe...*, s. 199.

7 I. Białas, *Wnętrza mieszkalne...*, s. 94; L. Dubiel, *Wnętrze...*, s. 84, 116.

8 R. Reinfuss, *Meblarstwo ludowe...*, s. 201.

9 Zbiory Muzeum „Górnośląski Park Etnograficzny w Chorzowie” liczą 30 skrzyń: 20 malowanych, 1 maserowana, 6 malowanych, jednobarwnych, 3 z surowego drewna. Do 1975 roku, tj. do otwarcia Muzeum zgromadzono 12 sztuk, w 1977 roku – 9 sztuk, w latach 80. – 5 sztuk i ostatnie 3 sztuki na początku XXI wieku. Skrzynie znajdujące

skidzkich: Brennej, Istebnej, Jaworzynki i Koniakowa. Pokryte są farbami pokostowymi w kolorach: niebieskim, zielonym, brązowym i dekorowane barwnymi wzorami kwiatowymi.

Zdobione szafy ubraniowe stanowią zdecydowanie mniejszą część kolekcji. Zbiory skansenu chorzowskiego liczą zaledwie trzy takie objekty. Najcenniejszy z nich – malowana szafa będąca przedmiotem niniejszego artykułu – pochodzi z Goleszowa i jest datowana na 1848 rok. Pozostałe dwie, dwudrzwiowe, są maserowane. Ostatni polichromowany eksponat to szafa na żywność zwana *olmaryją*, pochodząca z Brennej, z początku XX wieku. Wyróżnia ją nietypowe zdobnictwo: białe okrągłe plamy na surowym drewnie<sup>10</sup>.

się w zbiorach: skrzynia wianna GPE-24, Stanisławów (Ukraina), pocz. XX w. (surowe drewno), data pozyskania: 1971 r.; skrzynia wianna *malówka* GPE-50, Krzyżanowice (pow. raciborski), 1871 r., data pozyskania: 1969 r.; skrzynia wianna *trówała* GPE-57, Brenna – Leśnica (pow. cieszyński), 1809 r. (mazerowana), data pozyskania: 1973 r.; skrzynia wianna *trówała* GPE-58, Brenna – Leśnica (pow. cieszyński), 1830 r. data pozyskania: 1973 r.; skrzynia wianna *trówała* GPE-79, Istebna (pow. cieszyński), k. XIX w., data pozyskania: 1974 r.; skrzynia wianna *trówała* GPE-92, Istebna (pow. cieszyński), 1890 r. (również mazerowana), data pozyskania: 1974 r.; skrzynia wianna *trówała* GPE-95, Ustroń – Dobka (pow. cieszyński), 1887 r., data pozyskania: 1974 r.; skrzynia wianna *trówała* GPE-99, Goleszów (pow. cieszyński), 1868 r., data pozyskania: 1974 r.; skrzynia wianna *trówała* GPE-101, Goleszów (pow. cieszyński), 1841 r., data pozyskania: 1974 r.; skrzynia wianna GPE-151, Cynków (pow. lubliniecki), k. XIX w., data pozyskania: 1975 r.; skrzynia wianna GPE-153, Cynków (pow. lubliniecki), k. XIX w., data pozyskania: 1975 r.; skrzynia wianna GPE-208, Wisła Wielka (pow. pszczyński), 1848 r., data pozyskania: 1975 r.; skrzynia wianna *trówała* GPE-855, Koniaków (pow. cieszyński), 1885 r. data pozyskania: 1976 r.; skrzynia wianna *malówka* GPE-1112, Chorzów, k. XIX w., data pozyskania: 1977 r.; skrzynia wianna *trówała* GPE-1256, Koniaków (pow. cieszyński), 1839 r., data pozyskania: 1977 r.; skrzynia wianna *trówała* GPE-1309, Istebna (pow. cieszyński), 1881 r.; skrzynia wianna *trówała* GPE-1310, Istebna (pow. cieszyński), 1899 r., data pozyskania: 1977 r.; skrzynia wianna GPE-1383, Mysłowice, 2 poł. XIX w. (jeden kolor), data pozyskania: 1977 r.; skrzynia wianna *trówała* GPE-1399, Mysłowice, 2 poł. XIX w. (jeden kolor) data pozyskania: 1977 r.; skrzynia wianna *trówała* GPE-1410, Koniaków (pow. cieszyński), 1794 r., data pozyskania: 1977 r.; skrzynia wianna *trówała* GPE-1423, Koniaków (pow. cieszyński), 1875 r., data pozyskania: 1977 r.; skrzynia wianna *trówała* GPE-1474, Jaworzynka (pow. cieszyński), 1886 r., data pozyskania: 1977 r.; skrzynia wianna GPE-2061, Dąbrowa Górnicza – Łazy, k. XIX w. (jeden kolor) data pozyskania: 1980 r.; skrzynia wianna GPE-2078, Ruda Śląska, k. XIX w. (jeden kolor), data pozyskania: 1980 r.; skrzynia wianna *trówała*, GPE-2184, Goleszów, 1868 r., skrzynia wianna GPE-2960, Pszczyna, 2 poł. XIX w. (surowe drewno), data pozyskania: 1986 r.; skrzynia wianna GPE-2961, Pszczyna, 2 poł. XIX w. (surowe drewno), data pozyskania: 1986 r.; skrzynia wianna GPE-3747, Katowice-Dąb, pocz. XX w. (jeden kolor) data pozyskania: 2005 r.; skrzynia wianna GPE-4418, Miedźna (pow. pszczyński), 2 poł. XIX w. (jeden kolor), data pozyskania: 2010 r.; skrzynia wianna GPE-4419, Miedźna (pow. pszczyński), 2 poł. XIX w., data pozyskania: 2010 r.

10 Szafa maserowana GPE-1585, Simoradz, data pozyskania 1978 r.; szafa maserowana GPE-1568, Simoradz, data pozyskania 1978 r.; szafa malowana GPE-56, Brenna.



Fot. 1. Szafa przed konserwacją

Źródło: Archiwum Muzeum „Górnośląski Park Etnograficzny w Chorzowie”.

Dwudrzwiowa drewniana szafa ubraniowa trafiła do Muzeum „Górnośląski Park Etnograficzny w Chorzowie” w październiku 2009 roku. Zakupiono ją przy okazji przenoszenia na teren skansenu drewnianej chałupy przysłupowej z Goleiszowa należącej do rodziny Stanieczków. Szafa stanowiła jeden z elementów wyposażenia obiektu, choć w czasie przenosin była już meblem podniszczonym, przemalowanym i nieużytkowanym zgodnie z pierwotnym przeznaczeniem. Podobnie jak inne stare i zużyte sprzęty została przeniesiona do pomieszczeń gospodarczych.

Goleiszowska szafa ma prostą, prostopadłościenną bryłę, ze ściętymi przednimi narożnikami. Jest jednodrzwiowa, o skrzydle wypełniającym prawie cały front. Drzwi podzielone są w poziomie na dwie

plyniny. Od góry wieńczy ją wydatny, profilowany gzyms. Zbudowana jest z drewna sosnowego, w konstrukcji skrzyniowej. Boki zostały wykonane z jednej deski, ścianka tylna z dwóch desek. Główne płyty konstrukcyjne są mocowane kołkami drewnianymi, listwy czołowe i dno łączone na wczepy skośne, drzwi w konstrukcji ramowo-ptycinowej, gzyms wieńczący nakładany i mocowany kołkami.



Fot. 2. Odkrytki na ścianach szafy. Widoczny stan pierwotnych polichromii

Źródło: Archiwum Muzeum „Górnośląski Park Etnograficzny w Chorzowie”.

W momencie pozyskania obiekt był w średnim stanie zachowania, silnie zniszczony, zwłaszcza w dolnej partii – pozbawiony nóg, gzymsu dolnego i szuflady. Gzyms górny był w części naprawiany i rekonstruowany, jednak w niepoprawny sposób, bez zachowania pierwotnego profilu. Drewno porażone było przez owady, ściana tylna osłabiona. Mebel był w całości przemalowany jednolitą, brązowo-orzechową farbą olejną. W momencie przyjęcia obiektu do Muzeum nic nie wskazywało, że jest to zabytek wysokiej klasy. Początkowo zakwalifikowano go jako typowy przedmiot użytkowy i skierowano do naprawy stolarskiej. Szafa miała służyć jako mebel magazynowy. Wpisano ją do inwentarza muzeum pod numerem GPE-4355.

Pierwsze prace polegały na wzmocnieniu dna i montażu wsporników pod przysze półki, wewnątrz szafy. Dorobiono także prostą, niedopasowaną do mebla szufladę. Od strony wewnętrznej drewno przesmarowano środkiem o działaniu biobójczym<sup>11</sup>. Wartość obiektu odkryto dopiero po pierwszych próbach usunięcia lakieru olejnego, kiedy to ukazała się pierwotna, błękitna malatura. Przerwano prace stolarskie i skierowano eksponat do muzealnej pracowni konserwatorskiej. Wykonane odkrywki ukazały bardzo dobrze zachowane, pierwotne, błękitne warstwy malarskie. Ponadto na drzwiach odsłonięto fragmenty dobrze zachowanej polichromii ornamentalnej – zoomorficznej i florystycznej. Zdejmowanie przemalowań kontynuowano dorywczo w latach 2010–2012, w zależności od

■ 11 Drewnochron.

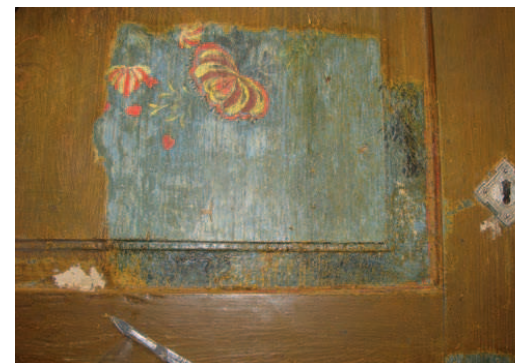


Fot. 3. Odkrywki na drzwiach

Źródło: Archiwum Muzeum „Górnośląski Park Etnograficzny w Chorzowie”.

możliwości czasowych i technicznych pracowni. Pełna konserwacja estetyczna i techniczna rozpoczęła się w 2013 roku. Została przeprowadzona w muzealnej pracowni przez konserwatorke: Marię Wachowicz i Małgorzatę Książek.

Mebel ze względu na stan zachowania nie wymagał rozbierania elementów konstrukcyjnych. Ponieważ był przechowywany w stabilnych warunkach klimatycznych i widoczne były skutki rozsychania się drewna, jednak szczeliny nie powiększały się, założono, że drewno jest już ustabilizowane. W pierwszej kolejności usunięto zamontowane wsporniki pod półki i zdezynfekowano wnętrze<sup>12</sup>. Następnie przeprowadzono dezynsekcję poprzez smarowanie preparatem biobójczym oraz iniekcje zastrzykami aplikowanymi od wnętrza<sup>13</sup>. Osłabioną strukturę drewna wzmocniono<sup>14</sup>. Przed przystąpieniem do konserwacji polichromii uzupełniono ubytki w materiale tworzącym korpus szafy. W miejscach, w których drewno silnie się rozeschło wstawiono drobne wstawki, pozostałe braki kitowano<sup>15</sup>. Usunięto chemicznie i mechanicznie olejne przemalowania i odsłonięto pierwotną malaturę i polichromię<sup>16</sup>. Środki chemiczne neutralizowano przez przemycie wodą, po czym punktowo doczyszczano ręcznie malaturę i odtłuszczano ją łagodnymi detergentami.



Fot. 4. Stan zachowania polichromii florystycznej na drzwiach

Źródło: Archiwum Muzeum „Górnośląski Park Etnograficzny w Chorzowie”.

■ 12 Dezynfekcja denaturatem.

13 Drewnochron.

14 Palaroid B-72 w toluenie.

15 Wstawki z drewna sosnowego na kleju skórny, kity kredowo-klejowe i szpachłówki gotowe Syntilor.

16 Tirolac Super.



Fot. 5. Drzwi po zdjęciu przemalowań

Źródło: Archiwum Muzeum „Górnośląski Park Etnograficzny w Chorzowie”.

Pierwotna polichromia wykonana została najprawdopodobniej gotowymi sproszkowanymi farbami na spoiwie olejnym, przypuszczalnie pokostowym. Malatura była kładzona bezpośrednio na powierzchni drewna. Tło było malowane na kolor błękitny, krawędzie płycin i skrzydła drzwiowego oraz gzymsy podkreślono kolorem ciemnoczerwonym. Wkleśłe obramienia płycin pokryto ornamentem z nieregularnie kładzionych plam i kropek białego i granatowego barwnika, tworzących z oddali naprzemienne granatowe i białe plamy. Pola płycin pokryto polichromiami florystycznymi i florystyczno-zoomorficznymi. W górnej płycinie przedstawiono wieniec z zielonych drobnych liści z żyłkami podkreślonymi żółtym barwnikiem, umieszczonych na wątej łądyżce. Pomiędzy liśćmi rozmieszczono barwne, duże, symetrycznie usytuowane kwiaty: białoczerwone wielopłatkowe o rozwartych koronach oraz inne o wąskich pomarańczowych, czerwonych i żółtych płatkach, ukazane w przekroju korony. We wnętrzu wieńca umieszczono pionową łądyżę z lancetowatymi liśćmi, z której wyrastają czerwone i czerwono-żółte kwiaty. Przysiadły na niej dwa czerwone ptaki, zwrócone ku sobie łebkami. Dolną płycinę wypełnia bukiet czerwonych, czerwono-różowych i czerwono-żółtych

kwiatów, stojących w cebulastym czerwono-żółtym wazonie na wiotkiej nóżce z nodusem. Bukiet jest ukształtowany symetrycznie, tworzy wzór gwiazdy. Kielichy kwiatów mają różne kształty: tulipanowate, wielopłatkowe i baldachowe. Pomiędzy płycinami umieszczono żółtą inskrypcję *ROKU 1848*<sup>17</sup>. Gzymsy wieńczący, malowany na ciemnoczerwono pokryto podobnie jak obramienia płycin granatowymi i żółtymi kropkami.



Fot. 6. Polichromie w trakcie konserwacji

Źródło: Archiwum Muzeum „Górnośląski Park Etnograficzny w Chorzowie”.

Polichromia po odsłonięciu okazała się być w dobrym stanie. Bardzo dobrze zachowane były motywy ornamentalne, jednak niebieskie tło przetarte, z silnymi miejscowymi ubytkami w dolnej partii ścianki bocznej. Zdecydowano o uzupełnieniu metodą kreskowania i miejscowymi laserunkowymi scaleniami koloru. Motywy ornamentalne oraz inskrypcję poddano pełnej konserwacji: uzupełnienia ubytków, punktowanie i scalenie kolorystyczne drobne retusze, rekonstrukcja i wzmocnienie malatury szczególnie w partii wiotkich łądyg. Po długiej dyskusji zdecydowano o usunięciu wtórnych uzupełnień gzymsu górnego. Rozważano, czy nie pozostawić fragmentów, nieodtworzących co prawda w pełni pierwotnego profilu (wykonali je prawdopodobnie właściciele, zgodnie ze swymi umiejętnościami), bowiem ich pozostawienie byłoby świadectwem

■ 17 Inskrypcja umożliwia także odczytanie daty jako 1878, dokładne datowanie wymagałoby analizy porównawczej pisma na podobnych meblach lub dotarcia do potomków członków rodziny Hławiczaków lub Stanieczków.

dawnych napraw i wyrazem przywiązania właścicieli do mebla. Przeważały jednak argumenty za przywróceniem pierwotnego wyglądu szafy. Zdjęto zatem formę z oryginalnego gzymsu i tej na podstawie, zamówiono specjalny frez, za pomocą którego wykonano brakujące fragmenty listwy wieńczącej, po czym zamocowano ją na korpusie szafy i zrekonstruowano na niej polichromię<sup>18</sup>.



Fot. 7. Gzyms w trakcie konserwacji

Źródło: Archiwum Muzeum „Górnośląski Park Etnograficzny w Chorzowie”.

Kolejny problem stanowiła rekonstrukcja szuflady dolnej. Oryginalna szuflada nie zachowała się, mebel po zbadaniu przetarł malatury i śladów po obiciach dostarczył jedynie informacji o rozmiarach czoła szuflady i sposobie jej osadzenia. Projekt nowej został opracowany w pracowni konserwatorskiej Muzeum przez Małgorzatę Książek w oparciu o analizę podobnych obiektów. Na jego podstawie zrekonstruowano brakujący element. Ze względu na bardzo ozdobny charakter mebla zdecydowano się na wzór szuflady z centralną płyciną. Czoło szuflady pokryto błękitną malaturą, krawędzie płyciny podkreślono ciemnoczerwoną obwódką. Zasadę analogii przyjęto także przy odtwarzaniu nóżek i gzymsu dolnego. Na gzymsie dolnym zdecydowano się powtórzyć wzór i kolorystykę polichromii z gzymsu górnego. Na zakończenie mebel zabezpieczono werniksem (natryskowo) i woskiem oraz delikatnie wypolerowano.



Fot. 8. Mebel po konserwacji

Źródło: Archiwum Muzeum „Górnośląski Park Etnograficzny w Chorzowie”.

Szafa po konserwacji odzyskała utracone walory i stała się ozdobą muzealnej kolekcji. Trzeba przypomnieć, że jej trzon tworzą malowane skrzynie wiane, liczy ona obecnie zaledwie cztery zdobione szafy. Żadna z nich nie jest tak bogato dekorowana, żadna też nie posiada polichromii ornamentalnej. Nie są także dokładnie datowane (konserwowana szafa, pochodzi z prawdopodobnie z 1848 r.). Ponadto jest to jeden z nielicznych mebli w zbiorach Muzeum, którego historię można próbować rekonstruować. Jak wspomniano na wstępie, szafa została zakupiona od rodziny Stanieczków, których dom został przeniesiony na teren skansenu. Zgodnie ze wspomnieniami ostatniego mieszkańca – Pawła Stanieczki, został on wybudowany w 1887 roku przez jego prapradziadka Andrzeja Badurę.

Jedna z czterech córek Andrzeja – Maria, poślubiła Jerzego Hławiczkę, pochodzącego z Koskowic (obecnie położonych na terenie Czech) i około 1907 roku wprowadziła się z nim do goleszowskiego domu (po wyprawdzie siostry z jej mężem). Paweł Stanieczek wspominał, że prócz babki i jego rodziców w domu mieszkał także wuj. Nie pamiętał dokładnie jego wyposażenia, mówił jedynie, że niewiele się w nim zmieniło. Jego wspomnienia są o tyle istotne, że opisywany mebel ma na wewnętrznej stronie drzwi odbite pieczęcie HŁAWICZKA oraz naniesione zapewne ołówkiem dwie inskrypcje: 18/09 1919 Hławiczka Jan Golezów oraz 23/VII [fragment nieczytelny] 1922 J [prawdopodobnie Jan] Hławiczka<sup>19</sup>. Potwierdza to, że należał on do rodziny dawnych mieszkańców goleszowskiego domu.



Fot. 9. Wystawa „Malowane meble ludowe ze zbiorów Muzeum »Górnośląski Park Etnograficzny w Chorzowie« i Muzeum Górnośląskiego”

Źródło: Archiwum Muzeum „Górnośląski Park Etnograficzny w Chorzowie”.

Jak wspomniano, mebel prawdopodobnie pochodzi z 1848 roku. Datowanie jest dość wczesne, nawet w porównaniu z zabytkami z najbogatszej na naszym terenie kolekcji ze zbiorów Muzeum Górnośląskiego w Bytomiu. Jego zdobnictwo jest utrzymane na dobrym, rzemieślniczym poziomie, nieustępującym innym tego typu wyrobom. Szafa powstała prawdopodobnie w jednym z warsztatów z terenu Śląska Cieszyńskiego. Choć nie jest sygnowana, jej cechy stylistyczne dobitnie wskazują na region, w jakim ją wykonano. Układ motywów, wzory kwiatów, wazonu, a także kolorystyka tła są typowe dla zdobnictwa ludowego z tego terenu<sup>20</sup>. Ludwik Dubiel,

■ 19 Inskrypcja zawiera także fragment, którego nie udało się odczytać, a data może być interpretowana jako 23 VII 1922.

20 Fotografia skrzyni opublikowana w książce M. Dembiniooka, *O góralach, Watachach, Lachach i Jackach na Śląsku Cieszyńskim*, Bystřice 2010, s. 60.

analizując skrzynie cieszyńskie podkreśla, że najpopularniejszym kolorem była co prawda zieleń, jednakże używano także niebieskiego i brązowego<sup>21</sup>. Typowe jest także zastosowanie spoiw olejnych<sup>22</sup>. Wyjątkowe podobieństwo w zakresie motywów i kolorystyki do chorzowskiego obiektu wykazuje skrzynia ze zbiorów Muzeum Górnośląskiego pochodząca z Lesznej w powiecie cieszyńskim, datowana na 1860 rok<sup>23</sup>, zbyt wcześnie jednak na postawienie tezy o pochodzeniu obu mebli z tego samego warsztatu.



Fot. 10. Wystawa „Malowane meble ludowe ze zbiorów Muzeum »Górnośląski Park Etnograficzny w Chorzowie« i Muzeum Górnośląskiego”

Źródło: Archiwum Muzeum „Górnośląski Park Etnograficzny w Chorzowie”.

Reasumując rozważania o malowanej szafie ze zbiorów chorzowskiego Muzeum, trzeba stwierdzić, że dalszych badań wymaga potwierdzenie wieku obiektu. Gdyby podtrzymane zostało datowanie na lata 40. XIX wieku, zabytek byłby jednym z wcześniejszych obiektów tego typu w zbiorach górnośląskich. Informacji może dostarczyć analiza literatury na podobnych obiektach oraz próba dotarcia do potomków rodziny Hławiczka. Jednak niezależnie od wyników ewentualnych dalszych badań mebel jest obiektem bardzo cennym, z zachowaną w bardzo dobrym stanie pierwotną malaturą. Oryginalne, ludowe szafy malowane, z choć częściowo udokumentowaną historią są dzisiaj praktycznie unikatowe.

Jego wartość podkreśla także fakt, że był własnością rodziny zamieszkującej budynek obecnie znajdujący się na terenie Muzeum. Docelowo będzie on eksponowany w budynku znajdującym się na ekspozycji terenowej

■ 21 L. Dubiel, *Zdobnictwo...*, s. 262.

22 O preferencjach w stosowaniu techniki olejnej na Śląsku Cieszyńskim: ibidem, s. 260.

23 MGB/E/1815.

– w izbie wycużnej chałupy z Golezowa. Będzie zatem prezentowany w miejscu, z którego pochodzi.



Fot. 11. Szafa na ekspozycji muzealnej w izbie wycużnej chałupy z Golezowa

Fot. Antoni Kreis, 2014 rok.

Końcowy efekt konserwacji stanowił impuls do zaprezentowania wyników prac w formie popularyzującej konserwację dziedzictwa i jego ochronę. Po raz pierwszy w swojej historii Muzeum postanowiło pokazać szerszej publiczności efekt najbardziej skomplikowanej konserwacji

realizowanej przez własną pracownię. Zaplanowano i zrealizowano wystawę poświęconą malowanym meblom z odnowionym eksponatem w głównej roli i sesję konserwatorską pn. „Tajemnice starej szafy. O konserwacji mebli”, która miała na celu propagowanie ochrony dziedzictwa kulturowego i konserwacji zabytków<sup>24</sup>.

Sesja miała miejsce 12 września 2013 roku. Jej celem była popularyzacja wiedzy o dawnych meblach i meblarstwie, sposobach i metodach konserwatorskich. W jej trakcie wygłoszono siedem referatów. Prelegenci reprezentowali muzea, stowarzyszenia naukowe, organizacje pozarządowe, prywatne fundacje oraz środowisko konserwatorów mebli – praktyków, związanych z prywatnymi i muzealnymi pracowniami. Tematyka referatów dotyczyła m.in. historii meblarstwa i zdobnictwa, zasad konserwacji mebli, historii małych warsztatów.

Sesji towarzyszyło otwarcie wystawy „Malowane meble ludowe ze zbiorów Muzeum »Górnośląski Park Etnograficzny w Chorzowie« i Muzeum Górnośląskiego w Bytomiu”. Głównym eksponatem była malowana szafa ludowa ze zbiorów MGPE, towarzyszyły jej meble malowane ze zbiorów Muzeum „Górnośląski Park Etnograficzny w Chorzowie” i Muzeum Górnośląskiego w Bytomiu. Meble zaprezentowano w umownie zaaranżowanym wnętrzu mieszkalnym. Ekspozycji dopełniły plansze prezentujące meble malowane z obu muzeów.

#### Summary

### Restoration of the Painted Folk Wardrobe from the Collection of the Museum „Upper Silesian Ethnographic Park in Chorzów”

The following article undertakes the attempt to present the history of painted folk furniture, simultaneously giving a brief description of the collection of furniture belonging to the Museum “Upper Silesian Ethnographic Park in Chorzów”. Additionally the author of the work tries to reconstruct the history of a painted wooden wardrobe from 1848, which came to the Museum in 2009. The most extensive part of the work focuses on the presentation of the history of discovery of the original polychrome and maintenance of the furniture. The completed works led to the restoration of the wardrobe’s lost values.

■ 24 Sesja i otwarcie wystawy „Malowane meble ludowe ze zbiorów Muzeum »Górnośląski Park Etnograficzny w Chorzowie« i Muzeum Górnośląskiego w Bytomiu” miały miejsce 12 września 2013 r.